

# { Plaisirs d'habiter !

Le magazine des locataires d'Archipel habitat



JUIN 2026 #61



Gros-Chêne

DESSINS D'ENFANTS  
SUR LES IMMEUBLES

4

LE DOSSIER

ÉCONOMISONS  
L'EAU !

7



Le zoom sur

LES ESPACES  
VERTS

12



### Je n'arrive pas à retrouver mon agence. Pouvez-vous m'aider ?

Si vous dépendez de l'agence Nord, elle a déménagé au bout de La Banane, côté allée de Brno.

Si vous dépendez de l'antenne Centre, sachez qu'elle reçoit uniquement sur rendez-vous. Elle est située au 17B bd du Colombier, sous les arcades, au rez-de-chaussée du grand immeuble qui longe le boulevard.

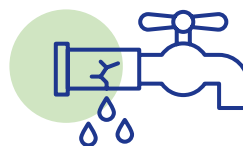


### J'ai besoin d'une place de parking. À qui dois-je m'adresser ?

**COMMENCEZ PAR EN PARLER AVEC VOTRE AGENT DE PROXIMITÉ, QUI SAURA VOUS INDIQUER S'IL EXISTE DES STATIONNEMENTS DISPONIBLES À LA LOCATION. UNE FOIS LA PLACE REPÉRÉE, IL VOUS EXPLIQUERA LA MARCHÉ À SUIVRE POUR ÉTABLIR UN CONTRAT DE LOCATION.**

# On vous répond !

**VOUS SOUHAITEZ NOUS POSER VOS QUESTIONS :  
RDV SUR [ARCHIPEL-HABITAT.FR](https://www.archipel-habitat.fr)**



### En cas de fuite d'eau dans mon logement, que dois-je faire ?

**Le premier réflexe** est de couper l'arrivée d'eau de votre appartement pour éviter des dégâts plus importants. Il est conseillé à tous les locataires de repérer à l'avance où se trouve ce robinet et de l'actionner régulièrement, car parfois il peut se « gripper » et devenir difficile à fermer.

**Le deuxième réflexe** est de prévenir votre agent de proximité.

## Vos contacts utiles

### Agence Ouest

25 BIS RUE DE GASCOGNE  
35000 RENNES  
TÉL. 02 99 33 90 87  
N° URGENCE : 06 60 56 81 29

### Agence Sud

4 PLACE DU BANAT  
35200 RENNES  
TÉL. 02 99 32 38 15  
N° URGENCE : 06 60 56 81 73

### Agence Nord

8 ALLÉE GEORGES DE LA TOUR  
35700 RENNES  
TÉL. 02 99 87 00 87  
N° URGENCE : 06 60 56 80 61

### Agence Pays de Rennes

25 RUE DE GASCOGNE  
35000 RENNES  
TÉL. 02 99 22 32 75  
N° URGENCE : 06 60 56 81 29

### Antenne Centre

Sur rendez-vous uniquement  
17B bd du Colombier  
35000 RENNES  
TÉL. 02 30 03 45 40  
N° URGENCE : Consulter  
l'affichage dans votre hall

### Siège

ARCHIPEL HABITAT  
3 PLACE DE LA COMMUNAUTÉ  
CS 40805  
35208 RENNES CEDEX 2  
TÉL. 02 99 22 26 00  
[www.archipel-habitat.fr](http://www.archipel-habitat.fr)

Le numéro d'Archipel habitat Urgences est à votre disposition 365 jours/365. Il est à utiliser uniquement en cas de problème majeur, d'ordre technique, survenant en dehors des heures d'ouverture d'agence, dans votre logement ou dans votre immeuble. À la réception de l'appel, l'agent de proximité d'astreinte vous propose une assistance par téléphone et, en cas de besoin, prévient une entreprise d'astreinte pour intervenir. Ce service ne couvre que les problèmes techniques, inutile donc de l'utiliser pour d'autres situations. En cas d'incendie ou de fuite de gaz : il faut d'abord prévenir les pompiers par le 18 ou 112 puis contacter le numéro d'Archipel habitat.

Plaisirs d'habiter N°61 | Juin 2026 |  
Directeur de la publication : Antoine Rousseau |  
Rédactrice en chef : Yane Omnès | Rédaction :  
Arnaud Guillou | Conception et réalisation :  
Gulfstream Communication | Crédit photos :  
Gwenaél Saliou, Cyril Andres | Tirage : 17200  
exemplaires | Impression : Calligraphy Print.



# 15 000

DOUCHETTES  
REPLACÉES

# 40 %

D'EAU EN MOINS  
POUR UNE DOUCHE



Depuis de nombreuses années, Archipel habitat s'implique dans le déploiement d'équipements favorisant les économies de charges.

C'est le cas pour l'eau, avec l'installation, dans les logements neufs comme dans le parc existant lors des réhabilitations, d'équipements de robinetterie très économes.

Désormais, avec l'évolution rapide du climat, la question de la sobriété dans nos consommations d'eau est devenue une priorité, même en Bretagne. Nous l'avons inscrite en 2023 dans notre PSP (Plan stratégique de patrimoine).

Le renforcement progressif du contrôle des fuites sur nos réseaux, les expérimentations de récupération des eaux pluviales pour les sanitaires, et surtout, le remplacement à grande échelle de tous nos anciens pommeaux de douche par des douchettes à consommation réduite vont nous permettre d'avoir encore plus d'impact sur ces objectifs de sobriété, tout en contribuant à une meilleure maîtrise des factures des locataires.

”

Nicolas Decouvelaere,  
Directeur du développement  
et du patrimoine

# C'ÉTAIT HIER



\_RENNES > QUARTIER GROS-CHÊNE

## Des dessins d'enfants sur les immeubles

Les habitants du Gros-Chêne ont eu la chance de découvrir le VisioPhare : une série d'illustrations réalisées par des enfants du quartier et projetées sur les murs de la tour Groix. Les spectateurs étaient rassemblés devant le bâtiment, tandis que d'autres pouvaient voir le spectacle directement depuis chez eux. L'aventure était coordonnée par des étudiants de l'École des Beaux-arts de Rennes, hébergés par l'AFEV (Association de la Fondation Étudiante pour la Ville) en colocation dans la tour Les Glénan (1 bd Mounier). Ces colocataires « Kapseurs » s'investissent dans un projet social et participent à des animations pour améliorer votre cadre de vie.



\_RENNES > QUARTIER LA BELLANGERAIS

## Un café-hall pour croiser ses voisins

Plusieurs fois par an, Oscar Vanon, agent de proximité à la Bellangerais, et toute l'équipe de proximité d'Archipel habitat du quartier proposent une pause-café pour vous rencontrer et vous écouter. C'est aussi l'occasion de mettre en avant les associations de la Bellangerais. Au premier jour du printemps, sous un grand soleil, Unis-Cité est venue se présenter aux habitants : « *Notre mission, c'est d'accompagner les plus de 60 ans à domicile : discuter, faire des jeux, aider au numérique... C'est gratuit, il suffit de nous appeler* », expliquent les deux jeunes femmes en service civique Solidarité Seniors. À côté, Héléne et Romane présentent les activités de la Maison de quartier de la Bellangerais : « *C'est un lieu qui permet de créer du lien entre les habitants, à travers des jeux, du sport...* ».

**Pour les contacter :**  
**Unis-Cité Rennes : 07 85 41 11 75**



SITE DE LA MAISON  
DE QUARTIER DE  
LA BELLANGERAIS

# C'EST POUR AUJOURD'HUI



\_GÉVEZÉ

## Les locataires discutent ensemble

C'est autour d'un café proposé par Archipel habitat que les habitants ont pu échanger, au printemps, sur la vie dans l'immeuble du 17 allée Arthur Bernède. « Il y a eu des incivilités dans le hall de ce bâtiment et les habitants nous ont demandé d'agir, note Lino Germany, agent de proximité. Nous avons déjà modifié les conditions d'accès via l'interphone et renforcé notre présence sur place : c'est moi désormais qui assure le nettoyage des parties communes. »

Les locataires s'étaient regroupés au sein d'un groupe WhatsApp pour échanger. « Nous avons travaillé avec eux pour proposer des solutions, explique Anthony Bertrand, responsable de territoire. Aujourd'hui, cette rencontre, c'est l'occasion de voir si ce qui a été mis en place leur convient. »



\_RENNES > QUARTIER COLOMBIER

## Une charte de vie illustrée par des enfants

L'illustratrice rennaise Céline Ziwès a mis en valeur les dessins réalisés l'année dernière par les enfants des immeubles de la rue du Pré Perché. Le thème était Les règles de bien-vivre ensemble : « Pour réaliser une charte de vie de l'immeuble, affichée dans tous les halls, j'ai dessiné des locataires qui discutent entre eux. Les dessins des enfants entourent la charte, dans les pièces d'un puzzle. »

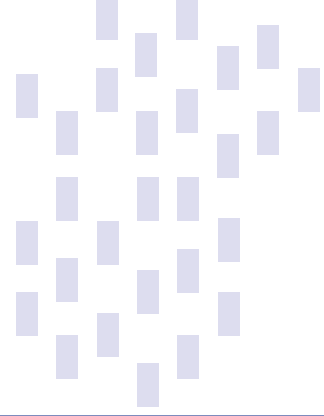
Yves, un habitant du collectif, apprécie l'initiative : « C'est très bien d'avoir écouté les enfants, ça les valorise : ils ont besoin d'être encadrés par des adultes. Ce sera une expérience dont ils se souviendront. »

La charte dessinée a également été imprimée sur une carte postale, distribuée à tous les nouveaux habitants qui s'installent ici.



L'illustratrice rennaise Céline Ziwès présente la charte à une jeune habitante du Pré Perché.

# C'EST POUR DEMAIN



\_RENNES > QUARTIER GROS-CHÊNE

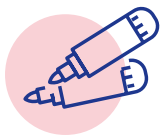
## De nouveaux équipements familiaux



L'ancien foyer des rugbymen, au pied de l'immeuble La Banane, est en passe d'être transformé en une crèche, un centre de loisirs et une ludothèque ! Les enfants du quartier et leurs parents pourront s'approprier les lieux dès la prochaine rentrée scolaire. Après l'école Toni Morrison et le Musée des Beaux-arts, c'est encore un très bel équipement public qui vient s'installer au Gros-Chêne. Les travaux ont été conduits par Archipel habitat.



PLUS D'INFORMATIONS  
AUPRÈS DU CENTRE  
SOCIAL DE MAUREPAS



\_RENNES > QUARTIER  
GROS-CHÊNE

## La Banane prend des couleurs !



Alors que les travaux de réhabilitation de l'immeuble emblématique du Gros-Chêne ont débuté en septembre 2025, les habitants du quartier ont réalisé une fresque pour décorer les barrières qui entourent le chantier. Les locataires de la Banane ont été écoutés pour savoir ce qu'ils souhaitaient voir : couleurs, paysages, mots... « C'est l'association Tékitoi qui a été en charge de cette collecte d'envies et qui a travaillé avec adultes et enfants pour réaliser ces fresques, intervient Aurore Terson, chargée de développement social urbain. Coreva, l'entreprise générale qui s'occupe des travaux à la Banane, est à l'initiative du projet. » Un premier panneau au nom de l'entreprise a tout d'abord été peint et installé devant sa permanence, afin de permettre aux habitants de mieux localiser ses bureaux et de pouvoir discuter facilement avec eux. Les travaux à la Banane devraient être terminés fin 2027.

TOUTES COMMUNES

## La sécurité avant tout !

Pour profiter pleinement de votre balcon, Archipel habitat va réaliser un diagnostic structurel des loggias et balcons sur l'ensemble de son patrimoine. Pas d'inquiétude, votre office n'a jamais connu de problème lié à ces structures jusqu'à présent ! « Ce marché va justement contribuer à maintenir leur qualité dans le temps », explique Gaëlle Proulhac, chargée d'exploitation sécurité du patrimoine. Une première étape consistera à réaliser un diagnostic visuel sur tout le patrimoine au cours de l'année.



## L'ESSENTIEL

# 150 L

D'EAU CONSOMMÉS  
PAR JOUR ET PAR  
HABITANT

## 15 000

douchettes économes  
progressivement  
installées

**« L'EAU CHAUDE,  
C'EST DE L'EAU  
ET DE L'ÉNERGIE. »**



## Réduire ensemble votre consommation en eau

Depuis plus de vingt ans, Archipel habitat s'est engagé dans la réduction de la consommation d'eau des locataires, en remplaçant progressivement la robinetterie ancienne par du matériel conforme aux standards des logements neufs. Cette fois-ci, c'est l'ensemble des pommeaux de douche de plus de deux ans qui va être remplacé par des douchettes économes sur l'ensemble du patrimoine.

Un geste majeur en faveur des économies d'eau.



**22%**  
POUR LE LAVAGE  
DU LINGE ET DE  
LA VAISSELLE



**39%**  
POUR L'HYGIÈNE  
CORPORELLE



**6%**  
POUR LE LAVAGE  
DE LA VOITURE  
OU L'ARROSAGE  
DU JARDIN

## LES GRANDS POSTES DE CONSOMMATION D'EAU\*



**20%**  
POUR LA CHASSE  
D'EAU DES WC

**1%**  
SEULEMENT  
POUR BOIRE



**6%**  
POUR  
LES USAGES  
DIVERS



**6%**  
POUR  
LA CUISINE

### L'EAU DES TOILETTES

Comme on le voit, nous consommons presque autant d'eau avec la chasse d'eau que pour le lavage du linge et de la vaisselle réunis ! C'est pour cela qu'il faut utiliser le système de double chasse, petite chasse (3 litres) et grande chasse (6 litres) : jusqu'à 30 % d'eau peuvent être économisés sur ce poste, ce qui représente de sérieuses économies.

### LES BAINS ET LES DOUCHES

Un bain, c'est agréable de temps en temps, mais c'est aussi au minimum 150 litres d'eau chaude consommés. Une douche rapide (5 minutes), c'est seulement 35 litres d'eau en moyenne.

### EAU CHAUDE, EAU FROIDE

L'eau chaude, c'est une double consommation : l'eau elle-même et l'énergie pour la chauffer. 1 litre d'eau chaude coûte en moyenne trois fois plus cher qu'un litre d'eau froide ! Pensez donc à utiliser l'eau froide quand c'est possible, par exemple pour rincer votre vaisselle.

### LES FUITES D'EAU

En cas de fuite (chasse d'eau, évier, etc.), il est important de réagir vite pour éviter les dégâts des eaux et les factures élevées. Pour cela, prévenez rapidement votre agent de proximité.



LES CONSEILS  
DE L'ADEME POUR  
ÉCONOMISER L'EAU

## Réduire la consommation d'eau : les actions d'Archipel habitat

### Neuf et existant : mêmes standards

**Logements neufs** : nous construisons des logements avec des équipements adaptés à une consommation d'eau réduite.

**Logements existants** : lors des réhabilitations, nous remplaçons le matériel ancien par du matériel récent, selon les mêmes standards que dans les logements neufs.

### Du matériel adapté

Depuis des années, nous installons :

- **des chasses d'eau double-flux**
- **des mousseurs** pour réduire les débits des robinets
- **des robinets mitigeurs** en remplacement des mélangeurs



### Les nouvelles douchettes



Au deuxième semestre, et pour une durée de 2 ans et demi, Archipel habitat lance une campagne pour remplacer tous les pommeaux de douche de plus de deux ans par des douchettes économes en eau.

#### AVANT

La consommation d'eau lors d'une douche était  
**de 12 à 20 l  
par minute.**

#### APRÈS

Elle passera à un débit  
**de 6 à 8 l  
par minute, soit près  
de 50 % d'économie  
d'eau.**

#### COMMENT SE PASSE LE CHANGEMENT DE DOUCHETTES ?

Le plus important : vous n'avez rien à faire. Le changement se fera automatiquement, lors de l'entretien annuel habituel de votre robinetterie par l'entreprise en charge de cette prestation. Lors de sa visite, en plus de la vérification des joints d'étanchéité et de l'absence de fuites, le technicien changera votre douchette.





## CNL

AUX PROCHAINES ELECTIONS, NE VOUS TROMPEZ PAS, VOTEZ CNL ! Les prochaines élections des locataires se dérouleront du 16 au 30 novembre 2026 !

Pour y participer, vous n'avez pas besoin d'être inscrit sur des listes électorales, la seule obligation est d'être locataire d'ARCHIPEL HABITAT.

POURQUOI VOTER CNL ? La CNL est la 1<sup>ère</sup> organisation de défense de vos droits en France et depuis sa création, elle ne transige pas ! Sur Rennes, c'est une organisation bénévole, militante et expérimentée qui travaille sans relâche à l'amélioration de vos conditions de vie. Aux augmentations de loyer, elle a toujours dit NON ! Depuis 4 ans, aux charges locatives, elle a opposé un moratoire et un suivi amélioré de la qualité des prestataires externes.

Elle a obtenu, lors des récentes pannes de chauffage de 2026 au Blossne, des indemnités de préjudice. Elle a porté au premier plan le problème des moisissures dans les logements et garantit lors des commissions que chacun puisse accéder au logement de son choix. La CNL a également milité pour un plan massif de construction et de rénovation de logements HLM, la suppression des passoires thermiques et des logements indécents. Enfin, pour mieux garantir vos droits, elle participe également aux Commissions départementales de prévention des expulsions mais aussi aux conseils de quartier pour l'aménagement urbain et l'accès aux équipements publics. Bref, elle vous accompagne au quotidien dans l'occupation de votre logement et votre quartier. Soutenez notre organisation !



**Virginie MAURON**  
02 99 22 20 50  
Cnl35malmoe@orange.fr



## DAL 35

Le 1<sup>er</sup> décembre auront lieu les élections des représentants des locataires. C'est le moment de vous rapprocher des associations, afin de participer aux listes électorales et influencer un peu sur notre condition de locataire ! Rappelons que ces élections sont les seules où aucune condition de nationalité n'est requise !

Alors, engagez-vous et votez DAL, bien sûr !



**Michel GUÉRIN**  
06 70 54 72 05  
dal35@droitaulogement.org  
dal35.free.fr

# Parole aux associations de locataires



## CLCV

Du 16 au 30 novembre, vous êtes appelés à élire vos représentants des locataires au Conseil d'administration et dans les commissions d'Archipel habitat. Ces représentants ne sont pas symboliques : ils participent aux décisions qui touchent directement votre quotidien, que ce soient les travaux dans les logements et les parties communes, la propreté et tranquillité résidentielle, le contrôle des charges et maîtrise des coûts, des projets de rénovation et des suivis des situations difficiles. Avec votre vote, vous donnez du poids à celles et ceux qui vous défendent. La CLCV est présente pour vous. N'hésitez pas à nous rejoindre.



**Gervais PINEL**  
02 99 14 23 23  
rennes@clcv.org  
rennes.clcv.org



**Pascal BORNAIS**  
02 99 79 44 47  
indecosa35@orange.fr



## Indecosa

Depuis 1995 Rennes Métropole (43 communes), nouvellement créée, hérite par la loi « Maptam » (2014) de la compétence eau potable. Elle décide de créer un nouveau syndicat mixte d'eau, la collectivité Eau du bassin rennais, qui a la compétence eau potable dans sa totalité.

Cette évolution permet de conserver la solidarité entre communes urbaines et rurales et de préserver l'organisation existante des installations techniques, notamment

celles des réseaux. Elle rend possible l'uniformisation de la qualité du service rendu et du prix sur l'ensemble du bassin rennais, et l'entrée potentielle d'autres communes dans cette structure territoriale mutualisée. Cela entraîne la création d'un prix de l'eau unique, écologique et social du bassin rennais. Indecosa ne peut qu'être présente dans les instances de l'Eau du bassin rennais afin de garantir la protection des ressources en eau et la qualité de celle-ci pour l'utilisateur.

**Petit rappel, à l'automne prochain, il y aura les élections des représentants des locataires, pensez-y et Indecosa en profite pour remercier tous ses électeurs.**

# LES TRAVAUX PRÉVUS PAR ARCHIPEL HABITAT

Découvrez les projets en cours et à venir dans vos quartiers et communes jusqu'à l'été prochain.



## ENTRETIEN ET TRAVAUX

### ● CONTRÔLE D'ACCÈS ET PARTIES COMMUNES

#### Remplacement ascenseurs :

- 3 rue Olympe de Gouges
- Square René Pleven
- 22 rue Bahon Rault
- 11 et 13 boulevard Jeanne d'Arc

#### Rénovation des halls

- 1-12-13 square de Galicie
- 1 chemin de Torigné
- 8 place du Landrel

### ● RÉHABILITATION ET ISOLATION

#### Étanchéité toiture terrasse :

16 rue du Papier Timbré

#### Étanchéité terrasses et cheminement dalles RdC :

• 5 avenue Général de Gaulle (Liffré)

# { LES ESPACES VERTS }

Haies, pelouses, arbustes, toitures-terrasses : tous nos bâtiments bénéficient d'un espace vert. Depuis janvier 2026, nous modifions la facturation de leur entretien.

## 1 LES DIFFÉRENTS ESPACES VERTS



Grands ou petits, ces espaces sont de véritables îlots de fraîcheur aménagés autour de chez vous. Certains permettent aux enfants de jouer, comme les pelouses, d'autres, comme les toitures-terrasses, apportent un confort thermique supplémentaire et une meilleure gestion des eaux pluviales. Les haies et arbustes permettent de varier la vue autour de chez soi, en apportant couleurs et végétaux.

## 2 LEUR ENTRETIEN



Certains espaces verts appartiennent à la Ville de Rennes, qui se charge de leur entretien. D'autres, souvent les plus récents, sont la propriété d'Archipel habitat. Pour ces derniers, historiquement, les frais d'entretien n'étaient pas directement refacturés aux locataires.

## 3 UNE MISE EN PLACE PROGRESSIVE



Depuis le 1<sup>er</sup> janvier 2026, afin de se mettre en conformité avec la loi, l'entretien courant de nos espaces verts accessibles aux locataires de chaque immeuble est refacturé dans les charges locatives de cet immeuble. Cette mise en œuvre sera progressive, sur plusieurs années, avec des prix plafonnés pour maîtriser le niveau des charges.

### Bon à savoir

Si l'espace vert autour de chez vous appartient à la commune, rien ne vous sera refacturé pour son entretien.

### Notre engagement

Certains de nos espaces verts vont être repensés pour réduire les charges d'entretien, tout en proposant des végétaux adaptés au changement climatique et offrant un meilleur confort visuel. Dans ces cas-là, la remise à neuf de l'espace vert n'est pas refacturée aux locataires : seule l'entretien courant l'est.





## UNE SEMAINE AVEC ANTHONY BERTRAND

RESPONSABLE DE TERRITOIRE

Anthony est au cœur de la gestion de proximité d'Archipel habitat dans les communes situées sur le secteur Ouest, gérées par l'agence Pays de Rennes. Il manage une équipe d'agents de proximité, fait le lien avec les entreprises qui interviennent dans la vie des immeubles et est en interface avec les collectivités.

### Mercredi après-midi

Anthony est à Gévezé, accompagné de l'équipe de proximité et de médiation, et de Manon Lebon-Zerna, coordonnatrice de l'animation sociale. Devant un immeuble, autour d'un café, ils rencontrent les locataires. Nuisances, entretien des parties communes : des réglages sont à faire pour améliorer la qualité de service. Anthony est également en lien avec la mairie pour trouver des solutions.

### Vendredi matin

Un feu de poubelle a eu lieu la veille à Mordelles, sur un enclos de présentation des conteneurs, au pied des immeubles. Cet enclos, détruit, appartient à la Ville de Mordelles, tandis que la gestion des déchets est assurée par Rennes Métropole. Objectif pour Anthony : échanger avec tous ces interlocuteurs pour que les locataires puissent à nouveau déposer leurs déchets dans des poubelles au plus vite, et que celles-ci soient bien ramassées.



**Trois responsables de territoire travaillent dans les quartiers prioritaires de Rennes (Maurepas, Le Blosne, Villejean) et deux autres dans les communes du Pays de Rennes.**



# DEVENIR PROPRIÉTAIRE GRÂCE AU BRS

1

## À qui ça s'adresse ?

Vous êtes locataire chez Archipel habitat et/ou vos ressources sont en dessous d'un certain plafond. Le Bail Réel Solidaire (BRS) peut vous faciliter l'accès à la propriété.

2

## Quel est le principe ?

Vous n'achetez que le logement, pas le terrain, ce qui permet de diminuer le coût d'achat. En contrepartie, une très petite redevance vous est demandée tous les mois (actuellement 0,15 €/m<sup>2</sup>). Ainsi, pour un logement de 50 m<sup>2</sup>, la redevance du terrain est de 7,50 € par mois.

3

## Quels sont les plafonds de ressources pour être éligible ?

**7 506 €/mois** pour une famille de quatre personnes à Rennes ;

**6 905 €/mois** pour une famille de quatre personnes dans les communes de Rennes Métropole ;

**3 209 €/mois** pour une personne seule.

4

## Comment financer l'achat ?

Adressez-vous à votre banque pour obtenir un prêt. Vous pouvez bénéficier d'**un prêt à taux zéro (PTZ)** si vos ressources sont en dessous du plafond et que vous n'avez pas été propriétaire depuis deux ans (primo-accédant), pour l'achat d'un logement en BRS dans le neuf. Dans l'ancien, les règles sont différentes, mais les prix d'achat sont en général encore plus accessibles.

5

## Et pour la revente ?

Vous pouvez revendre votre bien quand vous le souhaitez, à condition que l'acheteur respecte **les conditions de ressources du BRS**. Si vous ne trouvez pas d'acquéreur au bout d'un an, l'OFS (Organisme Foncier Solidaire métropolitain) vous **rachète** votre logement.



## Le saviez-vous ?

**Archipel habitat propose également son propre BRS, encore plus accessible.**

Exemple : Un T2 tour Guerlédan, à Maurepas : 81 400 €



**Les logements éligibles au BRS en France :**



**26**  
BONNES  
RAISONS DE  
(RE)DÉCOUVRIR  
MAUREPAS

A

COMME

appartement  
confortable  
et lumineux



**QUARTIER MAUREPAS - RENNES**  
**18 APPARTEMENTS, DU T2 AU T4**  
**à partir de 81 400 €**

Au cœur d'un quartier en plein renouveau,  
devenez propriétaire à un coût accessible  
et en toute sécurité grâce au bail réel  
solidaire (BRS).

Renseignements et réservations :  
[www.archipel-habitat.fr](http://www.archipel-habitat.fr)



DÉCOUVRIR  
LE PROJET  
EN 3D EN  
SCANNANT  
LE QR CODE



**Archipel**  
*habitat*  
OPH DE RENNES METROPOLE

DONNER DU SENS  
AU MOT LOGER

**MAUREPAS**



« **C'est beaucoup plus convivial d'être tous en bons termes !** »

## BERTRAND LANGLOIS UNE VIE À RENNES

**Bertrand s'est installé allée de Brno à la fin des années 90 avec ses deux filles. Aujourd'hui, la tour Cézembre dans laquelle il habite est presque entièrement rénovée. L'occasion pour lui de nous parler des améliorations dans son logement.**

**Quand il est arrivé dans le quartier, l'ancien cordonnier était à la recherche d'un T4. « C'est par hasard que je me suis retrouvé au Gros-Chêne. C'était en 1998. » Né à Rennes, son quartier d'origine se situait autour du cimetière de l'Est.**

Avant de réparer les souliers, Bertrand a eu d'autres vies : épicier, par exemple. Ou serveur, encore avant : « J'ai commencé au Grand Glacier, devenu ensuite le Piccadilly, place de la Mairie. Puis j'ai travaillé au Buffet de la Gare, dans les années 70. J'y croisais souvent Edmond Hervé, l'ancien maire de Rennes, avant qu'il soit élu. Il était enseignant et très sympathique. Je voyais également des artistes, comme Claude Nougaro, qui passait voir son père Pierre Nougaro, l'ancien directeur du Théâtre de Rennes, dans les années 60-70, qui deviendra l'Opéra de Rennes. »

### Un quartier en pleine évolution

De sa fenêtre, en hauteur, il peut voir les Horizons, Saint-Grégoire, la Bellangerais... Avec les grandes rambardes qui viennent d'être posées, le balcon est rassurant et bien aménagé : « Les voisins les habillent de fleurs, moi ce sont des radis que j'y plante ! » On y observe également les engins de chantier qui modifient le secteur depuis quelques années.

Il y a d'abord eu l'arrivée du métro, « qui a amené plus de vie ici, explique-t-il, mais qui n'a pas changé ma façon de me déplacer, car j'aime la marche à pied et le scooter. » Puis les premiers travaux dans les tours boulevard Emmanuel Mounier. « Ça avait l'air bien, mais on attendait de voir quand ça arriverait ici ! » C'est donc de pied ferme que la réhabilitation complète des tours allée de Brno était attendue !

### Des résultats concrets

Aujourd'hui, et après un déménagement express de deux mois pour permettre aux ouvriers de faire leur œuvre, Bertrand constate avec joie les modifications : « L'isolation thermique est clairement plus performante. Les fenêtres sont plus grandes, c'est beaucoup plus lumineux. Le double vitrage est de meilleure qualité. » Mais il y a quelque chose en particulier qu'il a vraiment apprécié : « C'est l'ouverture d'une porte, de la cuisine vers le balcon, à la place de la toute petite fenêtre. Ça change tout ! »

À son étage, tout le monde s'entend bien. Il a chez lui un petit atelier : horloges décorées, objets en bois... Il travaille sur un porte-savonnette en ce moment. Bricoleur, il aime aussi donner un coup de main aux voisins. « C'est beaucoup plus convivial d'être tous en bons termes ! »